

Своевременная и высококачественная уборка урожая - лучший подарок 15 октября

Цена 5 коп.

Пролетарии всех стран, соединяйтесь

КОММУНАР

Орган Куйтунского райкома ВКП(б), райисполкома и райсовпрофа.

20 сентября 1932 года

№ 56 (186)

ПРЕКРАТИТЬ ОТСТАВАНИЕ В ХЛЕБОУБОРКЕ И ХЛЕБОЗАГОТОВКАХ

Хлебоуборочная кампания и связанные с ней хлебозаготовки является центральной и решающей политической задачей. От успешной борьбы за урожай нынешнего года зависят высокие темпы дальнейшего социалистического строительства.

Хлебоуборка и хлебозаготовки текущего года, наряду с максимальным получением в государственные закупа сельской хозяйственной продукции, должны явиться решающим этапом в деле организационно-хозяйственного укрепления колхозов и социалистического перевоспитания колхозников.

Исходя из этих задач 7-й пленум краевого комитета партии и 3-й пленум районного комитета партии на основе указаний ЦК дали четкие директивы по организации образцовой хлебоуборки и хлебозаготовок, опираясь на накопленный опыт в борьбе за хлеб, собрать больше хлеба всемерно укрепить колхозы, строя всю работу колхозов на сочетании личной заинтересованности колхозников в результатах своего труда с общественными интересами.

На основе неуклонного выполнения этих директив ряд колхозов нашего района „КИМ“ „Дружные“ „Путь Ленина“ „Диняно“ „Борец за пятилетку“ и др. добились блестящих успехов в проведении хлебоуборки, осеннего сева и других важнейших сельско-хозяйственных кампаний и далеко продвинулись вперед в деле своего организационно-хозяйственного укрепления.

На ряду с этим мы имеем в ряде колхозов и зерносовхозов ряд серьезных недостатков, явившихся основными причинами слабых темпов хлебоуборки: Недостаточная забота об укреплении постоянных бригад, не выполнение постановления ЦК и указаний райкома об оценке работы в колхозах в зависимости от качества работы, не выполнение зерносовхозом прямых указаний райкома о том, чтобы зарплата трактористов, комбайнеров, старших с.х. рабочих и т.д. зависела от количества работы, уравнилельный принцип в авансировании

колхозников нарушающий заинтересованность колхозников в поднятии производительности труда и повышении качества работы, слабость оперативно-хозяйственного руководства со стороны районных организаций, не обеспечивающего действительного знания того, что делается на местах и исправление на ходу всех недочетов, слабая постановка партийной массовой работы в бригадах на поле.

Не смотря на то, что все эти недочеты были отмечены в постановлении краевого комитета партии от 10 сентября с.г. и указания секретарем крайкома т. Леоновым при посещении нашего района, по сие время продолжают оставаться в практике работы многих колхозов и зерносовхозов.

Только не выполнением этих указаний можно объяснить применение наемной силы в больших размерах нашими колхозами, которые в место того, чтоб показывать единоличникам преимуществ коллективного труда, на основе соревнования и ударничества максимально использовать все на личные силы, встает на путь найма единоличников, плотят за уборку познуда ва га, этим разбазаривают хлеб и подрывают свое материальное благосостояние, а сами колхозники остаются в стороне от работы.

В качестве характерного примера в этом отношении можно привести колхоз „Ленинский путь“ имеющий у себя на работах 56 ч. наемных рабочих, тогда как в этом колхозе из 162 трудоспособных на уборке занято только 80 человек и производя этот наем, правление колхоза ссылается на санкцию со стороны райколхозсоюза, но колхоз „Ленинский путь“ не исключение эта практика имеет место в колхозах: „Завет Ильича“, „Ленина“ и других.

Не выполнение важнейших директив партии можно подкрепить и фактами, безобразной постановки организации труда: В колхозе „Победа“ бригады не имеют не производственных заданий и не нарядов, все колхозники, не зная что они будут делать сегодня, являются в 7-8 часов утра на сборный пункт и пока бригадир сообразит куда их направить уже в 10-11 часов

с руганью направляются по работам.

В колхозах Чеботарихинского с.с.овта установлены безобразно низкие нормы — выработки, взятые по словам самих руководителей, с выработкой „средних“ работников, на пример жать серпом 0,12 га, жать жаткой 2,10 га тогда как лучшие колхозники выработывают в два раза больше. Такие нормы затягивают сроки уборки, обесценивают трудодень подрывают материальное положение колхоза и т.д.

Этими же причинами объясняется расхлябанность труд дисциплины, плохое отношение к работе и проч недочеты, срывающие успешное проведение уроки, сева и в других колхозах района.

Все эти недочеты надо немедленно и со всей решительностью пресечь. Вся партийная организация района обязана мобилизовать себя на выправление фронта борьбы за хлеб. Нельзя дальше допускать такого отставания, которое мы имеем сейчас, мы должны не медленно добится коренного перелома в хлебоуборке, хлебозаготовках и осеннем посеве. По-больше вистокь организовать борьбу с потерями, дать решительный отпор самотеку, расхлябанности и халатности в руководстве этими решающими кампаниями. Перестроить всю партийно-массовую работу в соответствии с указаниями пленума Крайкома.

Развернуть широкую массовую работу в бригадах и проработкой в них обращения командующего ОКДВА т. Блюхера, обращения Ленинградских рабочих о подготовке к празднованию 15 годовщины октября, обращения бойцов и комполитсостава Петропавловского полка, подыять социалистическое соревнование вокруг выдвинутых ими лозунгов и лозунга на право участия передовиков в делегации на Октябрьские торжества в Москву. Применением опыта социалистических воскресников и вечеров и развертыванием буксира социалистической взаимопомощи, к 1 Октября завершить полную уборку хлеба, закончить сев озимых и выполнить сентябрьский план хлебозаготовок.

Беречь хлеб от разбазаривания и хищения



Красный список ударных дел

Колхоз „КИМ“ хлебоуборка 805 га 100 проц., посев озимых 142 га 103 проц., хлебозадачи 64 цент.
„Годовщина Октября“ хлебоуборка 250 га 60 проц., посев озимых 181 га 107 проц., сенозаготовки 96 цент. 106 проц.
„Красная Звезда“ хлебоуборка 206 га 63 проц., посев озимых 91 га 85 проц., сенозаготовки 42 цент. 103 проц.
„Дружные“ хлебоуборка — 80 проц., посев озимых 70 га 100 проц., сенозаготовки 39 цент 86 проц.
„Путь большевика“ хлебоуборка 93 проц., посев озимых 66 проц., сенозаготовки 100 проц.

Райкому ВКП(б) и райисполкому

РАПОРТ

Выполняя данные нами обязательства 3 му пленуму райкома ВКП(б) и райисполкому. Мы колхозники артели „КИМ“, на 16 сентября по выполнению осенних сельско-хозяйственных работ добились следующих показателей:

Уборку урожая зерновых культур с площади 805,48 га закончили полностью и заскирдовали 200 га, кроме того произвели уборку урожая насы взаимопомощи с площади 20 га.

План сева озимых выполнили к 6 сентября на 103 проц., засеяв 142 га, вместо 138 га, по плану.

Вспахали паров на 2 ряда 432 га или 100 проц. принятого плана и 50 га вспахали на 3-й ряд. Приступили и вспашке зяби и вспахали 30 га или 16 проц. и плану.

План хлебозаготовок в размере 2227 цент. нами принят и доведен до каждой бригады, в счет выполнения плана сдали на элеватор 64 центи. обязуем полное выполнение плана хлебозаготовок обеспечить к 1 ноября с.г.

Сейчас проводим скирдование и обмолот хлеба для сдачи государству и авансирования колхозников.

Помимо выполнения своих работ, мы оказали социалистическую взаимопомощь Харинскому свиновозову, где нами отработано 120 трудо-дней и сейчас организовали 2 бригады для посылки в Харинский свиновозов 12 человек 2 жатками 4 лошадами и Иркутский зерносовхоз 20 человек, с воими машинами и лошадами сроком на 5 дней.

Всю борьбу за разрешение этих важнейших хозяйственно-политических задач, мы строим на основе неуклонного выполнения всех директив партии и правительства направленных на успешную борьбу за урожай, организационно-хозяйственное укрепление колхозов и их рост. На основе широкой массовой работы, социалистического соревнования и ударничества. В результате чего за период проведения осенних работ, наш колхоз вырос за счет приема 8 новых беднячно-среднеуличных хозяйств.

Пред колхоза Луновников
пррд с.совета БЕЛОМЕСТНЫХ
секретарь ячейки ВКП(б) Остович
Колхозники: БЕЛОМЕСТНЫХ А., БЕЛОМЕСТНЫХ Г.,
УШЕНКОВ Д., БЕЛОМЕСТНЫХ А

ЗАВОЕВАТЬ ПРАВО НА ПОЛУЧЕНИЕ ВЕЛИКОЙ ЧЕСТИ

Мы рабочие ремонтных мастерских Харинского свиновоза в количестве 20 человек включившись в штурмовую бригаду по уборке урожая, обязуем ежедневно по вечерам, после своей работы, устраивать социалистические вечеринки и обрабатывать на уборке хлеба по 4 часа каждый.

Объявляем беспощадную борьбу с рвачами, летунами прогульщиками, срывающими уборочную кампанию. Все, как один будем работать по ударному на всех работах.

Вызываем на соревнование работников конторы, шорную мастерскую, сельстрой и всех домашних хозяек.

Призываем всех колхозников

ВЗЯТЫЕ ОБЯЗАТЕЛЬСТВА ВЫПОЛНИМ В СРОК

Мы колхозники артели „Дружные“ Илийского сельсовета, включившись в всесоюзный конкурс на лучшее проведение уборки урожая, взяли на себя обязательства все осенние сельско-хозяйственные кампании провести ударными темпами.

Мы имеем в своем колхозе друдо способных членов 28 человек, наша уборочная площадь зерновых культур состоит из 212 га. На сегодня мы произвели уборку на 80 проц, посеяли озимой ржи 70 га или 100 проц планового задания, пары на второй ряд вспахали полностью.

Учитывая огромную важность мобилизации денежных средств, добросовестно внесли причитающиеся с нас государственные платежи и

ПОЗОРНЫЙ СПИСОК ОППОРТУНИСТИЧЕСКИХ ТЕМПОВ

Второй участок МТС выполнивший хлебоуборку на 32 проц., озимый сев 28 проц., не заскирдовал ни одного га и не сдал ни одного центнера хлеба и сена. Колхоз „ЛЕНИНА“, Уян, хлебоуборка 27 проц., посев озимых 38 проц.

Драться за сохранность каждого зерна

Бригада № 2 с.х. артели „Ока“ Уянского сельсовета, проведя собрание постановлением ЦИК и СНК об охране социалистической собственности, приветствует это решение, как мероприятие на правленное против врагов колхозного строительства и на дальнейшее организационно-хозяйственное укрепление колхозов и постановляет: добить ся точного учета всего колхозного имущества и неуклонно драться за сохранность каж-

данных снопов и обязательное слаживание их в скирды. При обмолоте хлеба проводить обязательное взвешивание зерна и направлять его по установленным накладным.

Немедленно и решительно пресекать всякие попытки по ползновения на колхозную собственность.

На все время уборки и обмолота урожая совершенно от казаться от дней отдыха.

По этим мероприятиям вызываем все колхозы Уяна по-

О ПОРЯДКЕ ОРГАНИЗАЦИИ БУКСИРА СОЦИАЛИСТИЧЕСКОЙ ВЗАИМОПОМОЩИ

Из постанов. крайколхозсоюза и коллегии крайзу

В целях более лучшей постановки работы по развертыванию общественного буксира соц. взаимопомощи коллегия Крайзу и правление Крайколхозсоюза постановляют:

1. Буксирная помощь со стороны совхозов, МТС и колхозов оказывается при окончании ими своих работ, или при условии, когда выделение буксирной бригады не отразится на выполнении производственных заданий в установленные сроки.

2. Буксирная помощь тракторами отдельных совхозов и МТС производится только с разрешения соответствующих краевых совхозных трестов и уполномоченного Тракторцентра, при чем переброска тракторов производится вместе с закрепленными за ними трактористами. На буксир должны посылаться тракторные отряды, с исправленными тракторами и как правило с наиболее квалифицированными работниками.

ПРИМЕЧАНИЕ: 1. Если с тракторным отрядом происходит переброска сложных прицепных машин, то с ними перебрасывается и обслуживающий их персонал.

2. Если тракторный отряд перебрасывается с простыми орудиями, то обслуживающий персонал выделяется на месте работы буксира.

3. Буксирная помощь живой тягловой силой организуется дирекцией совхоза и правлением колхоза. Переброска живой тягловой силы производится обязательно только с персоналом, обслуживающим ее.

ПРИМЕЧАНИЕ: Буксирная помощь из другого района на расстоянии свыше 50 километров производится только с разрешения Крайзу и Крайколхозсоюза.

4. Ответственность за работу буксирной бригады, за правильное использование и сохранность тракторов, живой тягловой силы и инвентаря, несет как МТС, совхоз или колхоз, направляющий этот буксирный отряд, так и МТС, совхоз или колхоз, принимающий буксирную помощь. Материальная сторона этой ответственности должна быть предусмотрена заключенными договорами.

5. Колхоз, принявший буксирную бригаду для выполнения работ в своем колхозе по

уборке обмолоту и сдаче (продаже) хлеба государству заключает с колхозом, выделившим буксир, хозрасчетный буксирный договор, предусмотрев в нем:

а) количество тракторов или живой тяги и инвентаря необходимых для буксира;

б) сроки работы;

в) покрытие расхода по переброске буксира;

г) условия оплаты всего обслуживающего персонала и сроки этой платы;

д) условия продовольствия и почлега людей и рабочего скота;

е) условия обслуживания тракторного отряда (использования мастерской, доставка веревки, воды и т. д.). условия договора прорабатываются членами буксирной бригады.

6. Размер и стоимость платы за выполненную работу также вносится в хозрасчетный договор и может быть произведена деньгами, племенным молодняком; взаимной обработкой и хлебом.

Оплата хлебом производится по количеству выработанных буксирной бригадой трудодней, по норме натуральной выдти на трудодень в буксирном колхозе, но не ниже норм того колхоза, члены которого работают в буксирной бригаде.

7. Колхозникам - буксирщикам, участвующим в соц. буксире по уборке урожая, обмолоте хлеба, выполнении плана хлебозаготовок, начисляются трудодни по установленным нормам выработки колхозов, в котором работает буксирная бригада.

8. Выдачу аванса и расчет с колхозниками-буксирщиками производит тот колхоз, в котором они состоят членами,

по расчету стоимости трудодня своего колхоза. Лучшие члены буксирной бригады должны участвовать в получении премии того колхоза, в котором они работали, наравне с лучшими колхозниками этого колхоза.

9. Расчет между колхозами по буксиру производится не позднее как в декадный срок по окончании работ.

ПРИМЕЧАНИЕ: Расчет хлебом производится после выполнения плана хлебозаготовок и засыпки сеял, но не позднее 1 февраля 1933 г.

10. Оплата труда единичников, принимающих, на основе развертывания среди них массовой работы участие в буксире соцвзаимопомощи, производится по соглашению с ними деньгами, взаимной обработкой, а так же и хлебом, не свыше 4 кг. в трудодень и Расчет с ними полностью производится не позднее декадного срока по окончании работ.

11. Оплата работы буксира совхоза колхозу и наоборот производится исключительно деньгами, или взаимной обработкой.

12. Буксирная бригада, как правило, должна работать на отдельном выделенном ей участке. По окончании работы буксирной бригады производится проверка выполнения договора и приемка исполненной работы с составлением соответствующего акта.

13. Все спорные вопросы, связанные с выполнением договоров по буксиру, разрешаются зав. РайЗО или лицом, назначенным по соглашению сторон.

Зав. КрайЗУ—Тылман
Пред. Крайколхозсоюза Нормициков



Мих. ПОПОВ

САМОЛЕТ СЕЕТ ХЛЕБ

На зеленом совхозном поле самолет „А-207“ казался большой белой птицей. Утреннее солнце скользило по его лакированным, широко распластанным крыльям. Ехавшие по московскому тракту люди останавливались, слезали с телег, шли на аэродром, долго издали разглядывали каждую деталь, невиданной машины, читали надписи на бортах, а когда пытались потрогать крылья, то борт механик Елизаров-молодой коренастый парень крикнул:

— „А нука—от машины! Чего напираете?.. толпа неохотно пятилась.

Вот самолет готов к полету. Мотор исправен. В бак засыпано 200 кг. семян, ждут специалиста по применению авиации в сельском хозяйстве т. Мазанцева, ушедшего на пашню расставлять сигнальщики. Какая-то старушка по-

комбинезоне с желтымиочками на коженном шлеме:

— На этой что-ли летают-то?

— На этой, бабушка, на этой!

— А зачем-же вы тут летать то задумали?

— Сеять, бабушка, будем.

Сеять?—старушка всплеснула руками—и придумают-же. Да нет, ты меня обманываешь, парень!

— Можно лететь, —сказал подходя к самолету Мазанцев. Летчик садится в кабину, механик подходит к пропеллеру и поднимает руку, кричит:

— Выключено?

— Выключено!—отвечает сочный голос из кабины.

— Внимание!

— Есть внимание!

Механик быстро повернул пропеллер и крикнул:

— Контакт!

— Есть контакт!

„Пуль-пуль-пуль“—рассекая воздух на малом газу, закру-

целлер.

Секунда и—стальная птица с распластанными белыми крыльями стремительно ринулась по зеленому полю, еще секунда—она уже над лесом с рокотом разворачивается на пашню. Подлетая к пашне, самолет снизился и пустил семена. Шум падающей ржи на поминал шум спустившегося с облаков дождя.

— Видно, взаправду нет бога!—шепчет стоящая рядом со мною старушка.

Через 10 минут самолет, за сеяв 1,6 га, снова был на земле. Рабочие с кулами ржи, заранее приготовленной и вымеренной направились к самолету и через 2 минуты семена на самолет были погружены, но самолет не поднялся, ожидая Мазанцева, про верявшего результаты первого сева.

Посев ржи с самолета в Сибири применяется впервые. Даже в такой стране, как Америка авиосевом стали пользоваться очень недавно. В пер-

СОЦИАЛИСТИЧЕСКИЕ ВОСКРЕСНИКИ И ВЕЧЕРОВКИ ОКАЗЫВАЮТ ОГРОМНУЮ ПОМОЩЬ В УБОР

Харикский свиновхоз дал 22 га в совхозе 17 га, с 14 га в совхозе 17 га. Все участки воскре у нас разбиваются по бригадам. Бригада по себе определяет заданную сумму, среди бригад и при их развертывании социальное соревнование водятся массовые работы грядки, ботва и т. д. дой бригады участвуют в левый колхозист и самолета.

В целях обеспечения своевременной и полной уборки беспотерь силами партийной, комсомольской и профсоюзной организации в каждую пятидневку, по дням отдыха, проводятся социалистические воскресники, таких воскресников проведено уже 2. 6 сентября на воскреснике принимало участие 160 человек, этими силами заскирдовано 32 га, связано 18 га и обмолочено 14 га. 12 сентября на воскреснике участвовало уже 168 чел. которыми заскирдовано 116 га, скошено 37 га, обмолочено 6 га, и связано 4 га.

Кроме того, подхватив инициативу рабочих механической мастерской, рабочие и служащие ежедневно проводят социалистические вчеровки на которых работает по 25-30 человек и этими силами заскирдовано 32 га.

Всего силами воскресников и вчеровок заскирдовано 212

ВРАГАМ НАРОДА НАНЕСЕН РЕШИТЕЛЬНЫЙ

Колхозники с-х. артели „Борец за пятилетку“ уч. Алкинского Сулкетского сельсовета, проработав постановлении ЦИК и СНК от 7 августа о охране колхозного и государственного имущества, хорошо уяснили, что имущество колхозов и государственное имущество священно и неприкосновенно и тот, кто расхищает это имущество признается врагом народа.

В этой проработке участвовал **Босанец Андрей**, исключенный из колхоза, он хорошо уяснил постановление правительства, но несмотря на это он решился встать на путь врага народа.

Босанец поставил себе целью во чтобы-то ни стало похитить колхозный хлеб и сжал 1,80 га колхозной ржи, из этого хлеба он посеял для себя 1 га ржи, а из остального количества, часть оставил в поле, а часть сvez себе во двор.

Примеру Босанца последовали **Швыдченко Михаил, Швыдченко Кирил, Швыдченко Зинаида и Татьяна**, они похитили 2 га колхозного хлеба, **Грицук и Фролова**

похитили 1 га.

15 сентября выездная Куйтунского нарсуда с тиет прокурора, на уч. рассмотрев эти дела, ворила: **Босанец Андрей** 10 годам лишения свободы с конфискацией имущества, **Швыдченко Михаил** 8 годам лишения свободы, **Босанец Андрей** 10 годам лишения свободы, **Швыдченко Кирил** и **Фролова Зинаида** 3 годам лишения свободы.

Воровство и хищение государственного и колхозного имущества в нашем советском союзе—это акт классового и классового преступления и классовый преступный акт. Воровство и хищение государственного и колхозного имущества в нашем советском союзе—это акт классового и классового преступления и классовый преступный акт.

Пусть такой грозный говор пролетарского будет строгим предостережением для тех, кто имеет посягать на общенную собственность.

И. Ж.

в день?

—60-70 га, самое ценное авиосеве это быстрота.

Самолет летел по линии сигнальщиков, стоявших на не с белыми флагами в руках шестах, и с ревом лежался к нам, под ним видно два коротких жгутика, вот он уже пролетел нами, а семян нет и через 2-3 секунды, зернышко вокруг нас в зигнальщиках отсчитывали метром в сторону и снова новятся в прямую линию, самолет снова залетает с пашни и делает вторую су сева. Сигнальщики передвигаются в стороны, ждут, когда самолет на семях и снова полетит ими на высоте 10 метров сева за один пролет по ширину в 10 метров.

Смотрим качество сева, лучается обыкновенный

Самолет летел по линии сигнальщиков, стоявших на не с белыми флагами в руках шестах, и с ревом лежался к нам, под ним видно два коротких жгутика, вот он уже пролетел нами, а семян нет и через 2-3 секунды, зернышко вокруг нас в зигнальщиках отсчитывали метром в сторону и снова новятся в прямую линию, самолет снова залетает с пашни и делает вторую су сева. Сигнальщики передвигаются в стороны, ждут, когда самолет на семях и снова полетит ими на высоте 10 метров сева за один пролет по ширину в 10 метров.

ГОТОВИТЬСЯ К МЕЖКРАЕВОЙ КОНФЕРЕНЦИИ ГОСКРЕДИТА

ПОЛНОСТЬЮ РЕАЛИЗОВАТЬ ЗАЕМ И ОБЕСПЕЧИТЬ
ВЫПОЛНЕНИЕ КВАРТАЛЬНОГО ПЛАНА
МОБИЛИЗАЦИИ СРЕДСТВ

На 25 сентября в г. Иркутске созывается межкраевая конференция комсодов: Восточно-сибирского, Западно-сибирского, дальне-восточного краев, бурмонголии и Уральской области.

Конференция будет проходить под знаком поведения предварительных итогов реализации займа „4 завершающего года пятилетки“ и выполнения планов мобилизации средств. Проведет широкий обмен опытом в борьбе на финансовом фронте, выявит лучшие образцы постановки массовой работы и наметит пути в дальнейшем укреплению работы комсодов.

К этой конференции, имеющей весьма огромное значение, наш район должен выйти из позорного провала в реализации займа и мобилизации средств и добиться такого положения, чтоб в таковой приехи с 100 проц., выполнением плана реализации займа по всем секторам и 100 проц. выполнением плана мобилизации средств 3 квартала.

ВЫРАВНЯТЬ РАБОТУ ЧЛЕНОВ АНДРЮШИНСКОГО СЕЛЬСОВЕТА И ВЫВЕСТИ ЕГО ИЗ ПРОВАЛА

Мобилизация денежных средств по у. Андрюшинскому проваливается потому, что многие члены сельсовета както: **Курган Харитон, Паливан Карней, Намов Семен**, вместо работы по проведению кампаний, своим бездействием и внесением на свои 20 двора нездоровых настроений, срывают выполнение плана.

Президиум сельсовета с участием актива, обсудив поведение этих товарищей, **вынес им выговор** с опубликованием в печати.

Но на Андрюшинском участке, несмотря на одинаковые условия работы по всем двадцатидворкам работа поставлена по разному. Вот члены сельсовета **Джумон**

Для этого необходимо всем комсодом сберегательным кассам, партийно-комсомольским ячейкам, профсоюзам и всей общественности немедленно включиться в подготовительную работу к конференции и развертыванием широкой массовой работы среди трудящихся, вовлечь их в активную борьбу за полное выполнение финансового плана.

Организовать повсеместную проверку облигаций займов по тиражным таблицам и немедленную выплату выигрышей.

Взять под общественно-массовый контроль работу комсодов и сберкасс, влить в их среду лучших активных товарищей. Выявлять лучших ударников финансового фронта и поощрять их за ударную работу.

Профсоюзные организации, как никогда обязаны активизировать свою работу по реализации займа и мобилизации средств, как внутри себя, так и в подшефных селах.

Шерстков

Тимофей и Рупикин Дмитрий свою работу строят совсем поному, они показали пример своим 20 дворкам своевременной уплатой всех платежей, развернули массовую работу, добились 100 проц. сбора всех платежей и организовали досрочную уплату сельхозналога в сумме 700 руб.

Этих товарищей сельсовет премировал полным освобождением их от уплаты платежей 1932 г.

Равнением на этих передовиков, все члены Андрюшинского сельсовета должны немедленно перестроить свою работу и вывести сельсовет из провала в мобилизации денежных средств.

Радин, Полинок

ОБЪЯВИТЬ ШТУРМ ИМЕНИ
МЕЖКРАЕВОЙ КОНФЕРЕНЦИИ

ПОСТАНОВЛЕНИЕ ПЛЕНУМА РАЙПРОФСОВЕТА

Заслушав доклад председателя рабочкома союза земледельческих совхозов о ходе реализации займа „4 завершающего года 5 летки“ по Иркутскому зерносовхозу. Пленум райпрофсовета отмечает, что в реализации займа рабочий комитет позорно отстал, рабочие 2 го отделения охвачены подпиской только на 25 проц., не лучше дело обстоит и по многим другим союзам. Лесдреврабочих, животноводческих совхозов и другие, которые, положившись на самотек не обеспечили боевого развертывания этой кампании.

В целях скорейшего и полного проведения в жизнь решений крайпрофсовета и президиума райпрофсовета, принятых по вопросу реализации займа, пленум **постановляет:**

1. Объявить штурм имени межкраевой финансовой конференции, которым добиться; 100

процентный охват подпиской всех рабочих и служащих района.

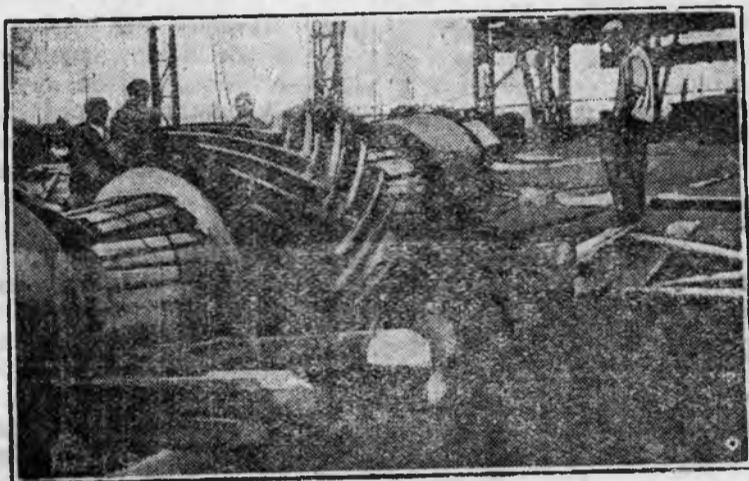
Полное выполнение плана мобилизации средств III квартала.

Оживлением шефской работы и систематическими выездами в подшефные колхозы и села, обеспечить там широкое развертывание массовой работы по реализации займа и мобилизации средств.

2. Предложить рабочкому земледельческих совхозов в кратчайший срок, развертыванием массовой работы, обеспечить 100 проц., охват подпиской всех рабочих и служащих совхоза и оформленные списки представить в сберкассе.

3. Всем союзам немедленно произвести полное распрастрание среди сезонных рабочих за наличный расчет имеющийся облигации.

1-го октября должен быть закончен установкой
гигантский блюминг в прокатном цехе
Магнитогорского металлургического завода



НА СНИМКЕ: Подготовка частей блюминга к сборке на Магнитогорском заводе

САМООБЛОЖЕНИЕ—МОЩНЫЙ РЫЧАГ
КУЛЬТУРНОГО СТРОИТЕЛЬСТВА

9,2 миллиардов рублей против 6,5 млрд рублей в 1931 г. Приведенные цифры наглядно показывают, что советская власть, выполняя, программу индустриализации страны и социалистического переустройства деревни, одновременно осуществляет и культурную революцию. Однако отпускаемых государством средств все же недостаточно для покрытия быстро растущих запросов деревни.

За последние годы появилось немало форм участия населения города и деревни своим трудом и средствами в культурном строительстве страны. Одной из форм участия населения в культурном и хозяйственном строительстве села является самообложение.

Самообложение, как добровольная форма участия населения в культурно-хозяйственном строительстве, проводится уже на протяжении ряда лет. При этом по мере роста политической зрелости и активности колхозников и бедняцко-среднезажиточных масс повышается поступление средств по самообложению. В 1928-29г по всему Союзу собрано 104 мил. рублей самообложения в 1929 году собрано 193 млн. руб., в 1930—31 г., поступило 226 млн. руб. и в дальнейшем

году собрано свыше 400 млн. руб.

Эти цифры красноречиво свидетельствуют о том, что колхозники и единоличники, бедняки и середняки усвоили значение самообложения, как мощного рычага для повышения темпов культурного и хозяйственного строительства села.

Опубликованные правительством СССР и РСФСР постановления о порядке проведения самообложения в текущем году ставят своей задачей обеспечить средствами полное выполнение плана культурного и хозяйственного строительства на 1932 г.

Но роль самообложения не ограничивается только участием населения своими средствами в проведении отдельных общественных мероприятий, она является также мощным орудием борьбы за осуществление генеральной линии партии на селе. И в новом законе о самообложении отражены те политические и хозяйственные изменения, которые произошли в деревне за истекший период.

Рост коллективизации, рост доходности и уровня благосостояния колхозников и трудящихся единоличников, решения партии о хлебо и мясеозаготовках, о колхозной торговле и др. создали условия

обеспечивающие дальнейший рост доходности сельского хозяйства, позволили, во-первых несколько повысить размер участия в самообложении единоличных трудовых хозяйств.

Колхозники, не имеющие необоимственных доходов в прошлом году освобождались от участия в самообложении. По новому закону они привлекаются к самообложению в весьма незначительном размере.

В прошлом году единоличные трудовые хозяйства участвовали в самообложении в размере от 50 до 100 проц. суммы сельхозналога. По новому закону эти хозяйства могут быть привлечены к самообложению в размере от 100 до 150 проц. суммы сельхозналога.

В новом законе еще раз подчеркивается принцип самообложения. Классовый подход полностью выдержан в распределении платежей, падающих на отдельные группы населения.

Остатки кулачества и его пособники будут пытаться сорвать самообложение. Кулаку нет дела до общих интересов населения и он попытается сыграть на принципе добровольности самообложения с тем чтобы сорвать осуществление

У многих граждан работающих в Иркутском зерносовхозе по разным займам имеется скрытый от учета объектов обложения своей посев. Например Хариксом с-советом 8 сентября с. г. был обнаружен такой посев у работающих на 5 отделении совхоза: Барактенко Михаил 1, 16 га Шуки Василия 1, 14 га, Чурикова Прокопия 0, 85 га, и удругих всего в количестве 4, 5 га.

Эти граждане, скрывая свой посев, пытаются ускользнуть от уплаты сельхозналога, уклониться от участия в выполнении плана хлебозаготовок и думают обеспечить себе право на получение продовольственного пайка от государства.

Все эти лица постановлением президиума сельсовета и райфинотделом подвергнуты штрафу в размере 181 руб. и обложены сельхозналогом в сумме 55 руб.

Парторганизации, дирекции и всем рабочим совхоза, а также сельсоветам прилегающим к территории совхоза надо вплотную взяться за выявление таких посевов и добиться чтоб ни одного га не осталось укрытым от государства.

Шендрик

Когда примут меры?

ПИСЬМО РАБОЧЕГО

В Харикском свиносовхозе расхищается хлеб предназначенный для корма свиней. Старший свиновод **Позднянова Матрена** смотрит на эти безобразия савоз пальцы хлеба разбросан по полу в амбаре, а амбар не замыкается, выдача хлеба на кормление свиней производится без радиона и за действительным использованием его по назначению никто не следит.

Жена рабочего т. Красноселькова видя эти безобразия подала заявление дирекции, последняя передала милиции, но мер никаких против хищений не принимается.

Муха

приятый. Этим попыткам кулака надо дать решительный отпор. Разоблачить кулака, раскрыть его антисоветские намерения—такова задача всего сельского актива.

Опубликованный правительством закон о самообложении выдвигает вопрос новой организации работы на местах,

Колхозники и трудящиеся единоличники должны принять самое активное участие в установлении тех нужд, на покрытие которых проводится самообложение должны обеспечить осуществление всех мероприятий, намеченных общим собранием граждан.

Только при условии четкого партийного руководства и непосредственного участия общественных организаций, при условии привлечения всего актива села можно будет избежать повторения прошлых ошибок и обеспечить успех в проведении этой работы.

Полностью осуществить закон, хорошо усвоить его значение, обеспечить быстрое оформление самообложения на общих собраниях села и поступление средств—такова задача всех сельсоветов, партийцев и всей общественности села. Правильное разрешение этой задачи будет означать завоевание коллективизирующей деревни новых хозяйственных и культурных поз

О создании устойчивого землепользования в колхозах

ПОСТАНОВЛЕНИЕ ЦИК и СНК СССР.

В крупнейших сельско-хозяйственных районах СССР коллективизация в основном закончена. Колхозное хозяйство в этих районах сосредоточено в своем пользовании 80-90 процентов всей государственной земли, находившейся ранее в единоличном пользовании, тем самым навсегда покончено с бичем единоличного хозяйства — чересполосицей, дальнотельностью, раздробленностью земельных участков. Это дает возможность отныне на основе растущей механизации создать на землях, представленных рабоче-крестьянским государством в пользование колхозного крестьянства. Устойчивое культурное хозяйство путем решительного улучшения обработки полей, борьбы с их засоренностью. Установления севооборотов, внесения удобрений. Между тем отмечаются многочисленные факты отрезки земли из находящихся в пользовании колхозов для совхозов и самовольного изменения местными органами власти границ между колхозами путем их укрупнения или разукрупнения, отрезки земель от колхозов в связи с выходом отдельных членов из состава колхозов, передела земли между отдельными колхозами.

Второе: Для разрешения земельных споров и всех вопросов, связанных с землепользованием колхозов, создать районные земельные комиссии под председательством заврайзо в составе директора МТС, районного агронома и двух председателей колхозов. Такие же комиссии создавать в областных, краевых и республиканских центрах. Создать при наркомземе СССР высшую земельную комиссию СССР и РСФСР под председательством Наркома земледелия СССР. Состав районных, областных и краевых земельных комиссий утверждается президиумами соответствующих исполкомов. Состав республиканских комиссий утверждается президиумом ЦИК Союзных республик и высшей земельной комиссией — президиумом ЦИК СССР.

Примечание: решение нижестоящей земельной комиссии недовольной стороной может быть обжаловано в вышестоящую комиссию.

Третье: запретить местным органам власти вперёд производить какие бы то ни было отрезки земель, находящихся в пользовании колхозов, для совхозов и колхозов, без особого постановления в каждом отдельном случае высшей земельной комиссии.

Четвертое: запретить районным органам власти производить отрезки земель у одних колхозов с передачей их в пользование другим колхозам. Изменение границ колхозов в связи с их слиянием и укрупнением допускается лишь при согла-

нии не менее трех четвертей членов, сливающихся или разукрупняющихся колхозов и по утверждении в каждом отдельном случае областной или краевой земельной комиссией.

Пятое: изменение границ, обмен земель между колхозами в целях устранения чересполосицы и дальнотельности может производиться только по постановлению районных земельных комиссий. В случаях, когда один колхоз передает другому на основании постановления районной земельной комиссии землю, которую он улучшил путем раскорчевки, применения удобрений и тому подобное, то колхоз, получивший землю в пользование, обязан возместить произведенные затраты.

Шестое: границы землепользования колхозов не могут меняться в связи с выходами отдельных членов колхозов. Предложить всем местным органам власти строго придерживаться устава сельхозартели, согласно которого вышедшие из колхоза не делятся землей только из свободных земель, но ни в коем случае не за счет фактического землепользования колхозов.

Седьмое: прирезка земель колхозам в связи с вступлением в колхоз единоличников производится в ранее установленном порядке за счет единоличного землепользования.

Председатель ЦИК СССР — Калинин
Председатель СНК СССР — Молотов (Скрябин),

ПРЕКРАТИТЬ НЕДОНЦЕНКУ РОЛИ ЖЕНСКОГО ТРУДА

Развертыванием массовой работы вовлечь всех колхозниц в активную борьбу за урожай

Максимальное использование женского труда на работах по уборке урожая, тем более при недостатке рабочей силы в колхозах и особенно совхозах, является необходимым условием для обеспечения успешного завершения уборки урожая. Вместе с тем женщина принимая непосредственное участие своим трудом на колхозных работах улучшает свое благосостояние, содействует организационно-хозяйственному укреплению колхоза и этим самым становится в ряды активных борцов за социалистическое строительство.

Однако в некоторых колхозах района имеет место недооценка огромной роли женщины в колхозном труде и сами колхозницы, не понимая этой роли, зачастую стоят в стороне от участия в выполнении программ сельскохозяйственных работ колхозов.

Задача партийных ячеек сельсоветов и правлений колхозов, развертыванием организационно-массовой работы среди женщин вокруг решений партии и правительства, привлечение их к активному участию в разрешении огромных задач, поставленных перед колхозами „4 завершающим годом первой пятилетки“.

Там, где эта работа проводится, колхозницы по ударному включаются в борьбу за колхозный урожай. Вот несколько таких примеров:

Колхозницы с.-х артели „Ударник“ Усть-Кадинского сельсовета объявили себя ударницами уборочной кампании, они на работу выходят утром рано и приходят только в

9-10 часов вечера, свои нормы выработки перевыполняют.

Колхозницы артели „Кривой штурм“ работают ударному, ежедневно выработывают нормы и вместо 0,25 га связывают 0,38 га. В артели „Она“ колхозницы объявили себя ударницами и вызвали колхозниц артели Бурлова. Колхозницы артели Шетинкина соревнуются с колхозницами „Коммуны“.

Причем ударные темпы работы сочетаются с борьбой за качество, хорошая вязка снопов, сгребание колосов и т.д.

Следуя этим примерам, колхозницы должны немедленно прекратить с своим отставанием от ударных темпов побоевому включиться в активную борьбу за урожай. Отстающим, отлынивающим от работы ни должно быть места.

Сизы:

Экономией на яслях лишают женщину возможности работа

В Ленинском свиновозовом крылись детские ясли, рассчитанные на обслуживание 30 детей, однако эти ясли посещают не более 15 человек. Потому, что заводителя совхоза дали распоряжение принимать детей только тех родителей, которые имеют не более 2 детей, сверх этого сла дети не принимаются.

Приводит в неполадку ясли завязку женского труда, она страдает и совхоз, теряя работницы и сама женщина лишается возможности заработать.

Такое головотяпство немедленно надо прекратить. Рабочий

В колхозах Чеботарихи хищения продолжают

В колхозе им. Ленина, в 12, хорошо сложенных крестях сжатого хлеба не оквалоось ни одно ко зерно. При выяснении причины исчезновения хлеба установлено, что сныбы были обмолочены и после обмолота обставлены обратно в том-же порядке. Произведенным розыском на ближайшем хуторе у единоличника Гришачкина, исключившего ранее из колхоза за воровство и симуляцию, был найден намолоченный хлеб, тогда, как он своего посева не имел и на вопросы откуда он взял его, Гришачкин ответил, что насобирав колосов в памо-

лотил. В краже хлеба подозреваются еще 2-е единоличников, которые ни сеют не жнут, а занимаются только воровством готового.

Воровство колхозного урожая производится не впервые. Колхозники хорошо проработав постановление правительства об охране социалистической собственности, требуют немедленного применения этого закона к вору.

Вместе с тем колхозники создали из среды ударников и комсомольцев дружину для охраны хлеба.

Кондачнов

НАРДОМ превратили в убежище ХУЛИГАНОВ

Нардом уч. Ключи, построенный на средства от самообложения, сейчас превратился в убежище хулиганов. Каждый религиозный праздник в нардоме устраиваются коллективные пьянки, вечерки и драки.

Все это известно Андришинскому сельсовету и его старшему члену по уч. Ключи Ананьеву, но мер к налаживанию работы в нардоме и его охране не принимается.

Этот недостаток надо изжить.

Гвоздь

УДАРИТЬ ПО РАЗГИЛЬДЯЙСТВУ

Уявский сельсовет за безобразную работу по реализации займа награжден рогожным портфелем, но этот позор не беспокоит работников сельсовета. Зам председателя совершенно бездействует, заливаясь пьянкой врезультате чего, заем среди единоличников реализован по 30 коп. на двор и совершенно не поступают обязательные платежи.

Надо по такому разгильдяйству крепко ударить и выправить работу сельсовета.

Бич

ДО СИХ ПОР не получили облигаций

В колхозе „Искра труда“ Илийского сельсовета колхозники до сих пор не получили на руки облигаций займа 3-го года. Поэтому сейчас тормозится полный охват подпиской на заем „4-го, завершающего года пятилетки“.

Руководителям колхоза и комсоду, надо немедленно выдать облигации на руки и произвести проверку выигршей.

Емчицкий

ОБ'ЯВЛЕНИЕ
Производится набор учащихся
В финансово-экономический техникум г. Иркутск. Об условиях приема справляться в райфинотделе.

ПО НАШЕМУ КРАЮ

Постройка новых промпредприятий в Красноярске

КРАСНОЯРСК, (ВОСТСИБРОСТА). В 1933 году в Красноярске будет построена слюдная фабрика. На этой фабрике будут работать главным образом женщины. Учебный цех по резке и шипке слюды будет открыт в августе текущего года.

ИРКУТСК, (ВОСТСИБРОСТА). В декабре 1932 года будет закончено строительство Красноярского деревообделочного комбината. Сейчас уже закончено строительство лесопильного корпуса.

План строительства бревнотаски, сортировочной площадки, склада для материала и столовой также выполнен на 100 проц. Завод будет иметь цех звеновых труб, цех браковочного отделения, цех строительного отделения и ящичный. В первую очередь намечено пустить лесопильный и трубный цеха. Всего будет установлено четыре пилорамы с годовой производительностью в 60000 кубм.

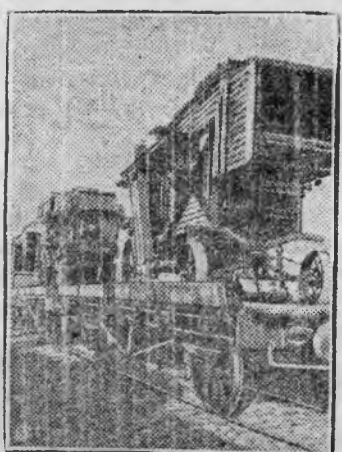
Кроме того, выстроено 8 барачков, ларек, баня, школа, 39 разных сооружений и два

ОБНАРУЖЕНЫ НОВЫЕ ЗАПАСЫ СЛЮДЫ

ЧИТА, (ВОСТСИБРОСТА). Разведочной партией слюдтреста установлено наличие промышленных запасов слюды вблизи Черновских копей по ручью Каменка.

20 июня на участке № 1 уже пущен в эксплуатацию 1 карьер и добыто 3,100 кг слюды. Слюда расположена на глубине 1 до 3 метров ме стонахождение слюды прослежено на протяжении 70 метров.

МАШИНЫ ДЛЯ УБОРОЧНОЙ



НА СНИМКЕ: комбайн в работе